

ČESKÝ KŘEČČÍ KLUB



VÝSTAVNÍ STANDARDY KŘEČKŮ A KŘEČÍKŮ

1. edice

OBSAH

Syrský křeček - celkový popis	5
Syrský křeček - aguti zbarvení	6
Syrský křeček - neaguti zbarvení	12
Syrský křeček - vzory srsti	20
Syrský křeček - délky a typy srsti	24
Campbellův křečík	27
Džungarský křečík	33
Čínský křečík	37
Roborovského křečík	39

Český křeččí klub používá standardy BHA (British Hamster Association), doplněné vydanými standardy CHA (California Hamster Association), SHF (Svenska Hamster Föreningen) a ČKK (Český křeččí klub). Fotografie na konci publikace byly přidány pouze pro představu o vzhledu daných mutací, nejedná se tedy o ukázky nejlepších představitelů.



Autoři:

Jana Svobodová

© Jana Svobodová, 2009

Fotografie © Jana Svobodová, 2006, 2007, 2008, Mgr. Viera Neizerová, 2007, 2008,
Lotte Blom, 2007, Jan (The River Road Hamstery), 2000

Vydal Český křeččí klub o.s. v roce 2009 jako svou 1. publikaci

Křeček syrský (BHA)

Typ (25 bodů)

Tělo by mělo být široké, bochníčkovitého tvaru. Hlava by měla být velká, v proporcii k tělu, s širokým vrškem, krátkým obličejem a tupým nosem. Hlava by měla být dobře nasazena k tělu, s profilem hladké křivky od nosu, přes hlavu, až k zátylku.

Srst (20 bodů)

Srst by měla být měkká a velmi hustá. Speciální pozornost by se měla věnovat hustotě srsti na bříšku. U krátkosrstých křečků by měla být srst velmi krátká a rovná. U dlouhosrstých křečků se musí dělat rozdíl u pohlaví; tj. samci musí mít delší srst než samice. Matná srst by měla být hodně penalizována.

Velikost (10 bodů)

Křeček by měl být co největší, ale ne příliš tlustý. Musí se dělat rozdíl u pohlaví; tj. samice by měly být celkově větší než samci.

Kondice (10 bodů)

Křeček by měl vypadat zdravě, čile, když je dobře probuzený, a měl by být krotký a ochočený na ruku. Tělo by mělo být pevné, bez nadbytečného tuku. Srst by měla mít zdravý lesk a křeček by měl být čistý a nemít žádná poranění.

Oči a uši (5 bodů)

Oči by měly být velké, nápadné a široce položené. Uši by měly být neporušené, veliké, zakulacené a dobře položené po stranách a nesené zpříma, a rozvinuté, když je křeček vzhůru.

VŠIMNĚTE SI, PROSÍM, ŽE VŠECHNY ZMÍNKY O BARVĚ SRSTI, OČÍ A UŠÍ JSOU VYNECHÁNY.

Barva a znaky (30 bodů)

U křečků se vzorem srsti, se 15 bodů nechá na hodnocení barvy a znaků, a 15 bodů pro hodnocení vzorů srsti.

Pokud je určena základní barva, je tato žádána po celém těle zvířete.

Barva očí

Následující sled barev očí je od světlé postupně ke tmavé:

1. zářivá růžová (Bright Clear Pink)
2. červená (Red)
3. vínově červená (Claret Red)
4. vínová (Claret)
5. rubínová (Ruby)
6. granátová (Garnet)
7. tmavě hnědá (Dark Brown)
8. černá (Black)

Aguti zbarvení

TMAVÁ ZLATÁ (DARK GOLDEN) ++		BHA
VRCHNÍ SRST	Bohatá tmavě mahagonově červená	
PODSADA	Tmavá břidlicová šedá	
SRST NA BŘIŠE	Slonovinová s šedou podsadou	
PŮLMĚSÍCE	Slonovinová	
TICKING	Těžký a rovnoměrný ticking s černou, obličej do sněda a černé oční kroužky	
HRUDNÍ PROUŽEK	Bohatá tmavě mahagonově hnědá	
LÍCNÍ PROUŽKY	Černá	
BARVA OČÍ	Černá	
BARVA UŠÍ	Tmavě šedá, téměř černá	
foto str. 42		

SVĚTLÁ ZLATÁ (LIGHT GOLDEN) ++		BHA
VRCHNÍ SRST	Světlá žlutohnědá zlatá	
PODSADA	Břidlicová šedá	
SRST NA BŘIŠE	Slonovinová	
PŮLMĚSÍCE	Slonovinová	
TICKING	Chybí	
HRUDNÍ PROUŽEK	Světlá žlutohnědá zlatá	
LÍCNÍ PROUŽKY	Tmavě šedá, téměř černá	
BARVA OČÍ	Černá	
BARVA UŠÍ	Šedá	
foto str. 42		

REZAVÁ (RUST) bb		BHA
VRCHNÍ SRST	Bohatá oranžově hnědá	
PODSADA	Hnědavá šedá	
SRST NA BŘIŠE	Slonovinová s bledě šedou podsadou	
PŮLMĚSÍCE	Slonovinová	
TICKING	Lehký a rovnoměrný ticking s hnědou	
HRUDNÍ PROUŽEK	Sytá rezavě hnědá	
LÍCNÍ PROUŽKY	Sytá rezavě hnědá	
BARVA OČÍ	Velmi tmavě hnědá, téměř černá	
BARVA UŠÍ	Šedá	
		foto str. 42

SKOŘICOVÁ (CINNAMON) pp		BHA
VRCHNÍ SRST	Bohatá načervenalá oranžová	
PODSADA	Břidlicová modrá	
SRST NA BŘIŠE	Smetanově slonovinová s modrou podsadou	
PŮLMĚSÍCE	Slonovinová	
TICKING	Chybí	
HRUDNÍ PROUŽEK	Bohatá načervenalá oranžová	
LÍCNÍ PROUŽKY	Hnědá	
BARVA OČÍ	Jasná vínově červená	
BARVA UŠÍ	Tělová s hnědým tónem	
Poznámka: barva očí se mění, s věkem tmavne až do granátové - nepenalizovat		foto str. 42

ŽLUTÁ (YELLOW) ToY/ToTo		BHA
VRCHNÍ SRST	Bohatá temná žlutá	
PODSADA	Smetanově slonovinová	
SRST NA BŘIŠE	Slonovinová	
PŮLMĚSÍCE	Slonovinová	
TICKING	Těžký a rovnoměrný ticking s černou	
HRUDNÍ PROUŽEK	Bohatá temná žlutá	
LÍCNÍ PROUŽKY	Černá - ne celistvý, ale vysoce koncentrovaný ticking	
BARVA OČÍ	Černá	
BARVA UŠÍ	Tmavě šedá	
		foto str. 42

TMAVĚ ŠEDÁ (DARK GREY) dgdg		BHA
VRCHNÍ SRST	Perlově šedá	
PODSADA	Tmavá břidlicová šedá	
SRST NA BŘIŠE	Slonovinová s šedou podsadou	
PŮLMĚSÍCE	Slonovinová	
TICKING	Těžký a rovnoměrný ticking s černou - obličej tmavý a černé oční kroužky	
HRUDNÍ PROUŽEK	Velmi tmavá břidlicová šedá	
LÍCNÍ PROUŽKY	Černá	
BARVA OČÍ	Černá	
BARVA UŠÍ	Tmavě šedá, téměř černá	

SVĚTLE ŠEDÁ (LIGHT GREY) Lglg		BHA
VRCHNÍ SRST	Máslová	
PODSADA	Tmavá břidlicová šedá	
SRST NA BŘIŠE	Máslová s šedou podsadou	
PŮLMĚSÍCE	Máslová	
TICKING	Těžký a rovnoměrný ticking s tmavě šedou, téměř černou	
HRUDNÍ PROUŽEK	Tmavě hnědá/šedá	
LÍCNÍ PROUŽKY	Tmavě šedá, téměř černá - ne celistvý, ale koncentrovaný ticking	
BARVA OČÍ	Černá	
BARVA UŠÍ	Tmavě šedá	
Poznámka: má tendenci mít máslový nádech na obličejí a okolo očí a tlamíčky a po stranách těla, letální gen		foto str. 42

STŘÍBRNÁ ŠEDÁ (SILVER GREY) SgSg		BHA
VRCHNÍ SRST	Jemně pastelově šedá	
PODSADA	Středně šedá	
SRST NA BŘIŠE	Matná bílá	
PŮLMĚSÍCE	Bílá	
TICKING	Lehký a rovnoměrný ticking s hnědavou černou	
HRUDNÍ PROUŽEK	Hnědavě černá - ne celistvý, ale koncentrovaný ticking	
LÍCNÍ PROUŽKY	Černá - ne celistvý, ale koncentrovaný ticking	
BARVA OČÍ	Černá	
BARVA UŠÍ	Tmavě šedá	
		foto str. 43

HET. STŘÍBRNÁ ŠEDÁ (HET. SILVER GREY) Sgsg		ČKK
VRCHNÍ SRST	Stříbrná šedá	
PODSADA	Středně šedá	
SRST NA BŘIŠE	Matná bílá	
PŮLMĚSÍCE	Bílá	
TICKING	Lehký a rovnoměrný ticking s hnědavou černou	
HRUDNÍ PROUŽEK	Hnědavě černá - ne celistvý, ale koncentrovaný ticking	
LÍCNÍ PROUŽKY	Černá - ne celistvý, ale koncentrovaný ticking	
BARVA OČÍ	Černá	
BARVA UŠÍ	Tmavě šedá	
		foto str. 43

MEDOVÁ (HONEY) ppToY/ppToTo		BHA
VRCHNÍ SRST	Lehce skořicově oranžová až ke kořínkům	
PODSADA	Lehce skořicově oranžová	
SRST NA BŘIŠE	Slonovinová	
PŮLMĚSÍCE	Slonovinová	
TICKING	Chybí	
HRUDNÍ PROUŽEK	Lehce skořicově oranžová	
LÍCNÍ PROUŽKY	Skořicová	
BARVA OČÍ	Vínově červená	
BARVA UŠÍ	Pleťová s šedým tónem	
Poznámka: barva očí se mění, s věkem tmavne až do granátové - nepenalizovat		

MEDOVÁ S ČERNÝMA OČIMA (BLACK EYED HONEY) bbToY/		SHF
		bbToTo
VRCHNÍ SRST	Sytá oranžová	
PODSADA	Smetanově žlutá	
SRST NA BŘIŠE	Bílá se žlutavým tónem	
PŮLMĚSÍCE	Bílá se žlutavým tónem	
TICKING	Slabá hnědá	
HRUDNÍ PROUŽEK	Světlá hnědá	
LÍCNÍ PROUŽKY	Hnědá	
BARVA OČÍ	Hnědá, vypadá jako černá	
BARVA UŠÍ	Hnědá	

BLOND (BLONDE) Lglgpp		BHA
VRCHNÍ SRST	Krémová blond	
PODSADA	Světle šedá	
SRST NA BŘIŠE	Slonovinová	
PŮLMĚSÍCE	Slonovinová	
TICKING	Chybí	
HRUDNÍ PROUŽEK	Krémová blond s oranžovým tónem	
LÍCNÍ PROUŽKY	Světle šedá	
BARVA OČÍ	Vínově červená	
BARVA UŠÍ	Pleťová s šedým tónem	
Poznámka: sklon k nádechu oranžové u tlamičky, barva očí se mění, s věkem tmavne až do granátové - nepenalizovat		foto str. 43

BÉŽOVÁ (BEIGE) bbdgdg		BHA
VRCHNÍ SRST	Pastelová světlá šedá s hnědavým tónem	
PODSADA	Středně šedá	
SRST NA BŘIŠE	Slonovinová	
PŮLMĚSÍCE	Bílá	
TICKING	Lehký a rovnoměrný ticking s tmavě hnědou	
HRUDNÍ PROUŽEK	Hnědá	
LÍCNÍ PROUŽKY	Hnědá	
BARVA OČÍ	Velmi tmavě hnědá (téměř černá)	
BARVA UŠÍ	Velmi tmavě béžová	

LILA (LILAC) dgdgpp		BHA
VRCHNÍ SRST	Pastelová světlá šedá s růžovým tónem	
PODSADA	Pastelová světlá šedá	
SRST NA BŘIŠE	Slonovinová	
PŮLMĚSÍCE	Slonovinová s růžovým tónem	
TICKING	Chybí	
HRUDNÍ PROUŽEK	Pastelová světlá šedá s růžovým tónem	
LÍCNÍ PROUŽKY	Střední šedá s lilovým tónem	
BARVA OČÍ	Vínově červená	
BARVA UŠÍ	Narůžovělá šedá	
Poznámka: barva očí se mění, s věkem tmavne až do granátové - nepenalizovat		

KOUŘOVÁ PERLA (SMOKE PEARL) dgdgToY/dgdgToTo		BHA
VRCHNÍ SRST	Světlá našedlá krémová až ke kořínkům	
PODSADA	Světlá našedlá krémová	
SRST NA BŘIŠE	Světlá slonovinová	
PŮLMĚSÍCE	Světlá slonovinová	
TICKING	Těžký a rovnoměrný ticking s černou	
HRUDNÍ PROUŽEK	Světlá našedlá krémová	
LÍCNÍ PROUŽKY	Černá - ne celistvý, ale koncentrovaný ticking	
BARVA OČÍ	Černá	
BARVA UŠÍ	Tmavě šedá	

Neaguti zbarvení

ČERNÁ (BLACK) aa		BHA
VRCHNÍ SRST	Černá	
PODSADA	Modrá/černá	
SRST NA BŘIŠE	Černá	
PŮLMĚSÍCE	Chybí	
TICKING	Chybí	
HRUDNÍ PROUŽEK	Chybí	
LÍCNÍ PROUŽKY	Chybí	
BARVA OČÍ	Černá	
BARVA UŠÍ	Tmavě šedá, téměř černá	
		foto str. 43

KRÉMOVÁ S ČERNÝMA OČIMA (BLACK EYED CREAM) ee		BHA
VRCHNÍ SRST	Tmavá bohatě pískově krémová až ke kořínkům	
PODSADA	Tmavá bohatě pískově krémová	
SRST NA BŘIŠE	Tmavá bohatě pískově krémová	
PŮLMĚSÍCE	Chybí	
TICKING	Chybí	
HRUDNÍ PROUŽEK	Chybí	
LÍCNÍ PROUŽKY	Chybí	
BARVA OČÍ	Černá	
BARVA UŠÍ	Tmavě šedá, téměř černá	
		foto str. 43

TMAVOUCHÝ ALBÍN (DARK EARED WHITE) c^dc^d		BHA
VRCHNÍ SRST	Bílá až ke kořínkům	
PODSADA	Bílá	
SRST NA BŘIŠE	Bílá	
PŮLMĚSÍCE	Chybí	
TICKING	Chybí	
HRUDNÍ PROUŽEK	Chybí	
LÍCNÍ PROUŽKY	Chybí	
BARVA OČÍ	Červená	
BARVA UŠÍ	Velmi tmavě šedá, téměř černá	
		foto str. 43

ALBÍN S PLEŤOVĚ ZBARVENÝMA UŠIMA (FLESH EARED WHITE) c^dc^dpp		BHA
VRCHNÍ SRST	Bílá až ke kořínkům	
PODSADA	Bílá	
SRST NA BŘIŠE	Bílá	
PŮLMĚSÍCE	Chybí	
TICKING	Chybí	
HRUDNÍ PROUŽEK	Chybí	
LÍCNÍ PROUŽKY	Chybí	
BARVA OČÍ	Červená	
BARVA UŠÍ	Pleťová	
		foto str. 44

ČOKOLÁDOVÁ (CHOCOLATE) aabb		BHA
VRCHNÍ SRST	Tmavá čokoládová hnědá	
PODSADA	Tmavá čokoládová hnědá	
SRST NA BŘIŠE	Tmavá čokoládová hnědá	
PŮLMĚSÍCE	Chybí	
TICKING	Chybí	
HRUDNÍ PROUŽEK	Chybí	
LÍCNÍ PROUŽKY	Chybí	
BARVA OČÍ	Velmi tmavě hnědá, téměř černá	
BARVA UŠÍ	Velmi tmavá našedlá hnědá	
		foto str. 44

HOLUBÍ ŠEDÁ (DOVE) aapp		CHA
VRCHNÍ SRST	Pastelová nahnědlá holubí šedá	
PODSADA	Pastelová nahnědlá holubí šedá	
SRST NA BŘIŠE	Pastelová nahnědlá holubí šedá	
PŮLMĚSÍCE	Chybí	
TICKING	Chybí	
HRUDNÍ PROUŽEK	Chybí	
LÍCNÍ PROUŽKY	Chybí	
BARVA OČÍ	Vínově červená	
BARVA UŠÍ	Šedavě hnědá	
Poznámka: barva očí se mění, s věkem tmavne až do granátové - nepenalizovat		foto str. 44

ŠAMPAŇ (CHAMPAGNE) aabpp		SHF
VRCHNÍ SRST	Běžová	
PODSADA	Bledá béžová	
SRST NA BŘIŠE	Bledá béžová	
PŮLMĚSÍCE	Chybí	
TICKING	Chybí	
HRUDNÍ PROUŽEK	Chybí	
LÍCNÍ PROUŽKY	Chybí	
BARVA OČÍ	Vínově červená	
BARVA UŠÍ	Světlá nahnědlá šedá	
Poznámka: barva očí se mění, s věkem tmavne až do granátové - nepenalizovat		

ČERNO ŽLUTÁ (YELLOW BLACK) aaToY/aaToTo		CHA
VRCHNÍ SRST	Sytá temná žlutá s těžkým černým tickingem po celém těle i v obličeji	
PODSADA	Smetanová slonovinová	
SRST NA BŘIŠE	Slonovinová	
PŮLMĚSÍCE	Chybí	
TICKING	Těžký, až kouřově černé tónování po celém těle	
HRUDNÍ PROUŽEK	Chybí	
LÍCNÍ PROUŽKY	Chybí	
BARVA OČÍ	Černá	
BARVA UŠÍ	Tmavě šedá	
		foto str. 44

ŠEDÁ ČERNÁ (DINGY BLACK) aaSg_		ČKK
VRCHNÍ SRST	Šedočerná	
PODSADA	Tmavě šedá	
SRST NA BŘIŠE	Tmavě šedá	
PŮLMĚSÍCE	Chybí	
TICKING	Chybí	
HRUDNÍ PROUŽEK	Chybí	
LÍCNÍ PROUŽKY	Chybí	
BARVA OČÍ	Černá	
BARVA UŠÍ	Tmavě šedá, téměř černá	
		foto str. 44

KRÉMOVÁ SE SVĚTLÝMA UŠIMA (PALE EARED CREAM) bbee		SHF
VRCHNÍ SRST	Tmavá krémová	
PODSADA	Tmavá krémová	
SRST NA BŘIŠE	Tmavá krémová	
PŮLMĚSÍCE	Chybí	
TICKING	Chybí	
HRUDNÍ PROUŽEK	Chybí	
LÍCNÍ PROUŽKY	Chybí	
BARVA OČÍ	Hnědá, vypadá jako černá	
BARVA UŠÍ	Hnědá	
		foto str. 44

KRÉMOVÁ S ČERVENÝMA OČIMA (RED EYED CREAM) eepp		BHA
VRCHNÍ SRST	Tmavá bohatě narůžovělá krémová až ke kořínkům	
PODSADA	Tmavá bohatě narůžovělá krémová	
SRST NA BŘIŠE	Tmavá bohatě narůžovělá krémová	
PŮLMĚSÍCE	Chybí	
TICKING	Chybí	
HRUDNÍ PROUŽEK	Chybí	
LÍCNÍ PROUŽKY	Chybí	
BARVA OČÍ	Vínově červená	
BARVA UŠÍ	Broskvově šedá	
Poznámka: barva očí se mění, s věkem tmavne až do granátové - nepenalizovat		foto str. 45

SLONOVINOVÁ S ČERNÝMA OČIMA (BLACK EYED IVORY) BHA	
dgdgee/eeLglg/eeSgsg	
VRCHNÍ SRST	Bledá naředlá krémová až ke kořínkům
PODSADA	Pastelová bledá naředlá krémová
SRST NA BŘIŠE	Pastelová bledá naředlá krémová
PŮLMĚSÍCE	Chybí
TICKING	Chybí
HRUDNÍ PROUŽEK	Chybí
LÍCNÍ PROUŽKY	Chybí
BARVA OČÍ	Černá
BARVA UŠÍ	Tmavě šedá, téměř černá
foto str. 45	

SLONOVINOVÁ S ČERVENÝMA OČIMA (RED EYED IVORY) BHA	
dgdgepp/eeLglgpp/eppSgsg	
VRCHNÍ SRST	Pastelová bledá naředlá krémová až ke kořínkům
PODSADA	Pastelová bledá naředlá krémová
SRST NA BŘIŠE	Pastelová bledá naředlá krémová
PŮLMĚSÍCE	Chybí
TICKING	Chybí
HRUDNÍ PROUŽEK	Chybí
LÍCNÍ PROUŽKY	Chybí
BARVA OČÍ	Granátová
BARVA UŠÍ	Světlá narůžovělá šedá
Poznámka: barva očí se mění, s věkem tmavne až do granátové - nepenalizovat	
foto str. 45	

BÍLÁ S ČERNÝMA OČIMA (BLACK EYED WHITE) eeSgSg BHA	
VRCHNÍ SRST	Bílá až ke kořínkům
PODSADA	Bílá
SRST NA BŘIŠE	Bílá
PŮLMĚSÍCE	Chybí
TICKING	Chybí
HRUDNÍ PROUŽEK	Chybí
LÍCNÍ PROUŽKY	Chybí
BARVA OČÍ	Černá
BARVA UŠÍ	Tmavě šedá
foto str. 45	

SOBOLÍ (SABLE) eeU_		BHA
VRCHNÍ SRST	Černá	
PODSADA	Krémově slonovinová	
SRST NA BŘIŠE	Černá	
PŮLMĚSÍCE	Chybí	
TICKING	Chybí	
HRUDNÍ PROUŽEK	Chybí	
LÍCNÍ PROUŽKY	Chybí	
BARVA OČÍ	Černá - kroužky okolo očí v barvě krémově slonovinové	
BARVA UŠÍ	Tmavě šedá, téměř černá	
		foto str. 45

ČOKOLÁDOVÁ SOBOLÍ (CHOCOLATE SABLE) bbeeU_		ČKK
VRCHNÍ SRST	Světle hnědá	
PODSADA	Nahnědlá krémová	
SRST NA BŘIŠE	Světle hnědá	
PŮLMĚSÍCE	Chybí	
TICKING	Chybí	
HRUDNÍ PROUŽEK	Chybí	
LÍCNÍ PROUŽKY	Chybí	
BARVA OČÍ	Hnědá, vypadá jako černá - kroužky okolo očí v barvě nahnědlé krémové	
BARVA UŠÍ	Našedlá světle hnědá	
		foto str. 45

MINK (MINK) eeppU_		ČKK
VRCHNÍ SRST	Naoranžovělá krémová	
PODSADA	Krémová	
SRST NA BŘIŠE	Naoranžovělá krémová	
PŮLMĚSÍCE	Chybí	
TICKING	Chybí	
HRUDNÍ PROUŽEK	Chybí	
LÍCNÍ PROUŽKY	Chybí	
BARVA OČÍ	Vínově červená - kroužky okolo očí v barvě krémové	
BARVA UŠÍ	Narůžovělá šedá	
Poznámka: barva očí se mění, s věkem tmavne až do granátové - nepenalizovat		foto str. 46

MĚDĚNÁ (COPPER) bbeppU_		BHA
VRCHNÍ SRST	Bohatá měděná až ke kořínkům	
PODSADA	Bohatá měděná	
SRST NA BŘIŠE	Bohatá měděná	
PŮLMĚSÍCE	Chybí	
TICKING	Chybí	
HRUDNÍ PROUŽEK	Chybí	
LÍCNÍ PROUŽKY	Chybí	
BARVA OČÍ	Granátová	
BARVA UŠÍ	Světlá nahnědlá šedá	
Poznámka: barva očí se mění, s věkem tmavne až do granátové - nepenalizovat		foto str. 46

TMAVĚ ŠEDÁ SOBOLÍ (DARK GREY SABLE) dgdgeeU_		ČKK
VRCHNÍ SRST	Velmi tmavá šedá	
PODSADA	Světle šedá	
SRST NA BŘIŠE	Velmi tmavá šedá	
PŮLMĚSÍCE	Chybí	
TICKING	Chybí	
HRUDNÍ PROUŽEK	Chybí	
LÍCNÍ PROUŽKY	Chybí	
BARVA OČÍ	Černá - kroužky okolo očí v barvě světle šedé	
BARVA UŠÍ	Tmavě šedá	

SVĚTLE ŠEDÁ SOBOLÍ (LIGHT GREY SABLE) eeLglgU_		ČKK
VRCHNÍ SRST	Tmavě šedá	
PODSADA	Světle šedá	
SRST NA BŘIŠE	Tmavě šedá	
PŮLMĚSÍCE	Chybí	
TICKING	Chybí	
HRUDNÍ PROUŽEK	Chybí	
LÍCNÍ PROUŽKY	Chybí	
BARVA OČÍ	Černá - kroužky okolo očí v barvě světle šedé	
BARVA UŠÍ	Tmavě šedá	
		foto str. 46

HET. STŘÍBRNÁ SOBOLÍ (HET. SILVER GREY SABLE) eeSgsgU_ ČKK	
VRCHNÍ SRST	Tmavě šedá
PODSADA	Stříbrná šedá
SRST NA BŘIŠE	Tmavě šedá
PŮLMĚSÍCE	Chybí
TICKING	Chybí
HRUDNÍ PROUŽEK	Chybí
LÍCNÍ PROUŽKY	Chybí
BARVA OČÍ	Černá - kroužky okolo očí v barvě stříbrné šedé
BARVA UŠÍ	Tmavě šedá
foto str. 46	

STŘÍBRNÁ SOBOLÍ (SILVER GREY SABLE) eeSgSgU_ ČKK	
VRCHNÍ SRST	Světlá stříbřitě šedá
PODSADA	Stříbrná
SRST NA BŘIŠE	Světlá stříbřitě šedá
PŮLMĚSÍCE	Chybí
TICKING	Chybí
HRUDNÍ PROUŽEK	Chybí
LÍCNÍ PROUŽKY	Chybí
BARVA OČÍ	Černá - kroužky okolo očí v barvě stříbrné
BARVA UŠÍ	Středně šedá
foto str. 46	

MODRÝ MINK (BLUE MINK) dgdgeppU_ ČKK	
VRCHNÍ SRST	Namodralá krémově hnědá
PODSADA	Světlá krémově hnědá
SRST NA BŘIŠE	Namodralá krémově hnědá
PŮLMĚSÍCE	Chybí
TICKING	Chybí
HRUDNÍ PROUŽEK	Chybí
LÍCNÍ PROUŽKY	Chybí
BARVA OČÍ	Vínově červená - kroužky okolo očí v barvě světlé krémově hnědé
BARVA UŠÍ	Narůžovělá světle šedá
Poznámka: barva očí se mění, s věkem tmavne až do granátové - nepenalizovat	

Vzory srsti

PÁSKOVANÝ (BANDED) Ba_		BHA
CELKOVÝ VZHLED	Páskovaný křeček by měl mít vzhled barevného zvířete s přidaným bílým páskem. Bílý pásek by měl kompletně obepínat tělo, měl by být ve středu těla a neměl by být zešíkmený. Šířka pásku by měla být asi 1/3 tělesné délky, pásek by neměl být rozbitý a měl by mít ostré a rovnoběžné okraje. Srst na bříše by měla být bílá.	
VZOR (BÍLÁ)	Bílé oblasti by měly být bílé až ke kořínkům	
VZOR (BAREVNÁ)	Barevné oblasti by měly odpovídat rozpoznané barvě srsti plně zbarveného zvířete	
Poznámka: uši páskovaného křečka mohou být tělové či skvrnitě tělovou barvou		foto str. 46

DOMINANTNĚ TEČKOVANÝ (DOMINANT SPOT) Dsds		BHA
CELKOVÝ VZHLED	Dominantně tečkovaný křeček by měl mít vzhled bílého zvířete s barevnými skvrnami. Skvrny by měly být ostře ohraničeny a rovnoměrně rozmístěny po svrchní straně těla křečka. Srst na bříše by měla být bílá.	
VZOR (BÍLÁ)	Bílé oblasti by měly být bílé až ke kořínkům	
VZOR (BAREVNÁ)	Barevné skvrny by měly odpovídat rozpoznané barvě srsti plně zbarveného zvířete	
Poznámka: uši dominantně tečkovaného křečka mohou být tělové či skvrnitě tělovou barvou, letální gen		foto str. 47

RECESIVNĚ STRAKATÝ (RECESSIVE DAPPLED) rdrd		ČKK
CELKOVÝ VZHLED	Recesivně strakatý křeček by měl mít barevnou hlavu a zadní část těla. Barva na hlavě by měla končit těsně za ušima a po stranách by měla dosahovat k čelistní čáře a být ostře ohraničena. Na hlavě by měl prostředkem běžet symetrický nepřerušovaný ostře ohraničený bílý plamínek vybíhající z tělové části mezi ušima, mírně se rozšiřující těsně před zúžením a ukončením nad nosem. Šíje, ramena a záda by měla být bílá bez barevných skvrn. Zadní část (asi 1/4 tělesné délky) by měla být rovnoměrně probarvená s bílou 1:1 bez výraznějších skvrn. Srst na břicho by měla být bílá.	
VZOR (BÍLÁ)	Bílé oblasti by měly být bílé až ke kořínkům	
VZOR (BAREVNÁ)	Barevné oblasti by měly odpovídat rozpoznané barvě srsti plně zbarveného zvířete	
Poznámka: uši recesivně strakatého křečka nesmějí být skvrnitě tělovou barvou		foto str. 47

ŠIML (ROAN) Whwh		BHA
CELKOVÝ VZHLED	Šiml by měl mít vzhled bílého zvířete tečkovaného barvou. Ticking by měl být hustý okolo hlavy a na zbytku svrchní části těla by měl zvířeti dávat rovnoměrně mramorovaný vzhled. Srst na břicho by měla být bílá.	
VZOR (BÍLÁ)	Bílé oblasti by měly být bílé až ke kořínkům	
VZOR (BAREVNÁ)	Barevné oblasti by měly odpovídat rozpoznané barvě srsti plně zbarveného zvířete, s dovoleným lehkým zředěním barvy	
Poznámka: uši šimla mohou být tělové či skvrnitě tělovou barvou, homozygotní forma nese vážný genetický defekt - bezoký bílý - zvíře nemá oči, či má pouhé zbytky očí		foto str. 47

BÍLÉ BŘICHO (WHITE BELLIED) Whwh		ČKK
CELKOVÝ VZHLED	Křeček má bílé břicho, jinak je normálně zbarvený	
VZOR (BÍLÁ)	Bílé oblasti by měly být bílé až ke kořínkům	
VZOR (BAREVNÁ)	Barevné oblasti by měly odpovídat rozpoznané barvě srsti plně zbarveného zvířete	
Poznámka: homozygotní forma nese vážný genetický defekt - bezoký bílý - zvíře nemá oči, či má pouhé zbytky očí		foto str. 47

ŽELVOVINOVÁ (TORTOISESHELL) Toto		BHA										
CELKOVÝ VZHLED	Želvovinová je dvoubarevné zvíře, jehož barvy se skládají z rovnoměrných míst barevné a žluté. Tato místa by měla být čistá a odlišná s žádným žíháním či mísením těchto dvou barev.											
VZOR (ŽLUTÁ)	<p>Žluté oblasti by měly být bohatě krémově žluté pokud jsou v kombinaci se zlatou, ale měly by být přítomny v rozředěné formě pokud jsou v kombinaci s ostatními barvami a to:</p> <table border="1" data-bbox="536 622 1342 864"> <thead> <tr> <th>HLAVNÍ BARVA</th> <th>ŽLUTÁ</th> </tr> </thead> <tbody> <tr> <td>zlatá</td> <td>bohatá krémově žlutá</td> </tr> <tr> <td>tmavě šedá</td> <td>kouřová perla</td> </tr> <tr> <td>skořicová</td> <td>medová</td> </tr> <tr> <td>lila</td> <td>lilová perla</td> </tr> </tbody> </table>		HLAVNÍ BARVA	ŽLUTÁ	zlatá	bohatá krémově žlutá	tmavě šedá	kouřová perla	skořicová	medová	lila	lilová perla
HLAVNÍ BARVA	ŽLUTÁ											
zlatá	bohatá krémově žlutá											
tmavě šedá	kouřová perla											
skořicová	medová											
lila	lilová perla											
VZOR (BAREVNÁ)	Barevné oblasti by měly odpovídat rozpoznané barvě srsti plně zbarveného zvířete											
foto str. 47												

ŽELVOVINOVÁ A BÍLÁ (TORTOISESHELL + WHITE) Ba_Toto/		BHA
		DsdsToto
CELKOVÝ VZHLED	Želvovinová a bílá je tříbarevné zvíře, jehož barvy se skládají z rovnoměrných míst barevné, žluté a bílé. Tato místa by měla být čistá a odlišná bez žíhání. Srst na břicho by měla být bílá.	
VZOR (BÍLÁ)	Bílé oblasti by měly být bílé až ke kořínkům	
VZOR (ŽLUTÁ)	Žluté oblasti by měly být bohatě krémově žluté pokud jsou v kombinaci se zlatou, ale měly by být přítomny v rozředěné formě pokud jsou v kombinaci s ostatními barvami.	
VZOR (BAREVNÁ)	Barevné skvrny by měly odpovídat rozpoznané barvě srsti plně zbarveného zvířete	
Poznámka: uši mohou být tělové či skvrnitě tělovou barvou		
foto str. 47		

DOMINANTNĚ TEČKOVANÝ PÁSKOVANÝ (DOMINANT SPOT BHA BANDED) Ba_Dsds

CELKOVÝ VZHLED	Dominantně tečkovaný páskovaný křeček by měl mít barevnou hlavu a šíji se středovým plamínkem bílé probíhající od nosu do oblasti mezi ušima. Barevné skvrny by měly být rozmístěny podél hřbetní linie od krku až k zadku.
VZOR (BÍLÁ)	Bílé oblasti by měly být bílé až ke kořínkům
VZOR (BAREVNÁ)	Barevné oblasti by měly odpovídat rozpoznané barvě srsti plně zbarveného zvířete
Poznámka: uši mohou být tělové či skvrnitě tělovou barvou foto str. 48	

Délky a typy srsti

KRÁTKÁ SRST (SHORTHAired) ++		ČKK
BARVA A ZNAKY	Barva a znaky by měly odpovídat barevnému standardu	
SRST	Srst by měla být měkká, velmi hustá, velmi krátká a rovná	
		foto str. 48

DLOUHÁ SRST (LONGHAired) II		BHA
BARVA A ZNAKY	Barva a znaky by měly odpovídat barevnému standardu, dovoleno je zředění barvy tickingu u aguti variet	
SRST	Srst by měla být měkká a velmi hustá a rovnoměrně dlouhá po celém povrchu těla, kromě obličeje, kde by měla být kratší. Obecně by měli mít samci delší srst než samice a mělo by se na to přihlížet při posuzování.	
		foto str. 48

BEZ SRSTI (HAIRLESS) hrhr		ČKK
BARVA A ZNAKY	Barva a znaky by měly odpovídat barevnému standardu	
SRST	Srst by měla chybět. Hmatové vousky by měly být kudrnaté.	
		foto str. 48

SATÉN (SATIN) Sasa		BHA
BARVA A ZNAKY	Barva a znaky by měly odpovídat barevnému standardu	
SRST	Srst by měla být měkká a hustá a měla by mít kovový lesk	
		foto str. 48

REX (REX) rxrx		BHA
BARVA A ZNAKY	Barva a znaky by měly odpovídat barevnému standardu, dovoleno je lehké zředění barvy	
SRST	Srst by měla být měkká a hustá a rovnoměrně kudrnatá. Hmatové vousky by měly být kudrnaté.	
		foto str. 48

Křečík Campbellův (BHA)

Typ (25 bodů)

Tělo by mělo být široké, vejcovitého tvaru s hlavou dobře posazenou k tělu. Hlava by měla být široká a krátká s tupým nosem a nohy a ocásek krátké a ne příliš viditelné.

Srst (20 bodů)

Srst by měla být krátká a hustá s velmi silnou podsadou. Chodidla by měla mít hustou srst.

Velikost (10 bodů)

Ideální velikost dospělé je 10 - 12 cm.

Kondice (10 bodů)

Křečík by měl vypadat čile s jasnými očima. Zvířata s nadváhou by měla být těžce penalizována.

Oči a uši (5 bodů)

Oči by měly být dobře umístěny a kulaté, ale neměly by být vypoulené. Uši by měly být malé a kulaté, ještě viditelné přes srst, uvnitř mají být lehce osrstěné.

VŠIMNĚTE SI, PROSÍM, ŽE VŠECHNY ZMÍNKY O BARVĚ SRSTI, OČÍ A UŠÍ JSOU VYNECHÁNY.

Barva a znaky (30 bodů)

U křečíků se vzorem srsti, se 15 bodů nechá na hodnocení barvy a znaků, a 15 bodů pro hodnocení vzorů srsti.

Pokud je určena základní barva, je tato žádána po celém těle zvířete.

Barva očí

Následující sled barev očí je od světlé postupně ke tmavé:

1. zářivá růžová (Bright Clear Pink)
2. červená (Red)
3. vínově červená (Claret Red)
4. vínová (Claret)
5. rubínová (Ruby)
6. granátová (Garnet)
7. tmavě hnědá (Dark Brown)
8. černá (Black)

Zbarvení srsti

NORMÁLNÍ (NORMAL) ++		BHA
VRCHNÍ SRST	Konečky chlupů by měly být tečkované tmavě hnědou, dávající zvířeti vzhled nažloutlé hnědé s krémovou	
PODSADA	Tmavá břidlicová šedá	
SRST NA BŘIŠE	Špinavá bílá nebo slonovinová s těžkou modro šedou podsadou	
OBLOUKY	Tři výrazné oblouky po stranách těla se světle okrovou/oranžovou linkou	
HŘBETNÍ PROUŽEK	Tmavě hnědá/černá	
PACKY	Špinavá bílá	
BARVA OČÍ	Černá	
BARVA UŠÍ	Šedo hnědá, světlejší na okrajích	
		foto str. 49

ALBÍN (ALBINO) cc		BHA
VRCHNÍ SRST	Čistě bílá	
PODSADA	Čistě bílá	
SRST NA BŘIŠE	Čistě bílá	
OBLOUKY	Chybí	
HŘBETNÍ PROUŽEK	Chybí	
PACKY	Čistě bílá	
BARVA OČÍ	Zářivá tmavě růžová	
BARVA UŠÍ	Tělová	
Poznámka: špinavá nebo skvrnitá srst by měla být hodně penalizována		foto str. 49

ARGENTE (ARGENTE) pp		BHA
VRCHNÍ SRST	Jasná oranžová	
PODSADA	Střední modro šedá	
SRST NA BŘIŠE	Slonovinová se střední šedou podsadou	
OBLOUKY	Tři výrazné oblouky po stranách těla	
HŘBETNÍ PROUŽEK	Střední hnědá s šedavým tónem	
PACKY	Slonovinová	
BARVA OČÍ	Červená	
BARVA UŠÍ	Tělová	
		foto str. 49

ČERNÁ (BLACK) aa		CHA
VRCHNÍ SRST	Černá	
PODSADA	Černá	
SRST NA BŘIŠE	Černá	
OBLOUKY	Chybí	
HŘBETNÍ PROUŽEK	Chybí	
PACKY	Bílá	
BARVA OČÍ	Černá	
BARVA UŠÍ	Tmavě šedá, světlejší na okrajích	
		foto str. 49

ARGENTE S ČERNÝMA OČIMA (BLACK EYED ARGENTE) bb		CHA
VRCHNÍ SRST	Konečky chlupů by měly být sytě krémové, tečkované nazrzlou hnědou, dávající zvířeti vzhled rezavé	
PODSADA	Tmavě hnědá	
SRST NA BŘIŠE	Slonovinová s hnědou podsadou	
OBLOUKY	Tři výrazné oblouky po stranách těla se světle okrovou/oranžovou linkou	
HŘBETNÍ PROUŽEK	Nazrzlá hnědá	
PACKY	Slonovinová	
BARVA OČÍ	Černá	
BARVA UŠÍ	Pleťová s nádechem rezavé	
		foto str. 49

OPÁLOVÁ (OPAL) dd		ČKK
VRCHNÍ SRST	Pastelová šedá s modrým nádechem	
PODSADA	Pastelová tmavě šedá	
SRST NA BŘIŠE	Špinavá bílá, může mít nádech šedé	
OBLOUKY	Tři výrazné oblouky po stranách těla se světle okrovou/oranžovou linkou	
HŘBETNÍ PROUŽEK	Tmavá šedá	
PACKY	Špinavá bílá	
BARVA OČÍ	Černá	
BARVA UŠÍ	Pastelová šedá	
		foto str. 49

MOSKEVSKÁ (MOSCOW) __		CHA
VRCHNÍ SRST	Konečky chlupů by měly být béžové, tečkované tmavě béžovou, dávající zvířeti vzhled mdlé krémově béžové	
PODSADA	Tmavá břidlicová šedá	
SRST NA BŘIŠE	Špinavá bílá s hnědo - šedou podsadou	
OBLOUKY	Tři výrazné oblouky po stranách těla s krémovou linkou	
HŘBETNÍ PROUŽEK	Tmavě hnědá	
PACKY	Špinavá bílá	
BARVA OČÍ	Granátová	
BARVA UŠÍ	Pleťová s nádechem hnědé	

MODRÁ (BLUE) aadd		CHA
VRCHNÍ SRST	Ocelová modro - šedá	
PODSADA	Ocelová modro - šedá	
SRST NA BŘIŠE	Ocelová modro - šedá	
OBLOUKY	Chybí	
HŘBETNÍ PROUŽEK	Chybí	
PACKY	Bílá	
BARVA OČÍ	Černá	
BARVA UŠÍ	Tmavě šedá, světlejší na okrajích	

BÍLÁ S ČERNÝMA OČIMA (BLACK EYED WHITE) didi		BHA
VRCHNÍ SRST	Čistě bílá až ke kořínkům	
PODSADA	Bílá	
SRST NA BŘIŠE	Bílá	
OBLOUKY	Chybí	
HŘBETNÍ PROUŽEK	Chybí	
PACKY	Slonovinová	
BARVA OČÍ	Černá	
BARVA UŠÍ	Světlě růžová	

Vzory, délky a typy srsti

SKVRNITÝ (MOTTLED) Mo_/Mimi		CHA
CELKOVÝ VZHLED	Skvrnitý křečík je dvoubarevné zvíře. Obě barevné části by měly být vyvážené, rozmístěné rovnoměrně do stejně velkých ploch skvrn či fleků, náhodně rozprostřené po celém těle a na hlavě, dávající zvířeti atraktivní vzhled. Tyto oblasti by měly být zřetelné a odlišné, bez strakatosti. Hřbetní proužek by měl být výrazně viditelný na barevných oblastech, které zasahují do páteřní oblasti od hlavy až k ocásku.	
VZOR (BÍLÁ)	Bílé oblasti by měly být bílé až ke kořínkům	
VZOR (BAREVNÁ)	Barevné oblasti by měly odpovídat rozpoznané barvě srsti plně zbarveného zvířete	
<p>Poznámka: oči mohou mít červenou - rubínovou barvu, uši mohou být tělové či skvrnitě tělovou barvou, homozygotní forma MiMi nese vážný genetický defekt - bezoký bílý - zvíře nemá oči, či má pouze zbytky očí, nemá zuby</p>		
		foto str. 50

SATÉN (SATIN) sasa		BHA
SRST	Srst by měla být měkká, jemná a měla by mít kovový lesk	
		foto str. 50

Křečík džungarský (BHA)

Typ (25 bodů)

Tělo by mělo být tvarem podobné vajíčku s hlavou dobře posazenou k tělu. Hlava by měla být široká, tlama lehce zakřivená a čelo lehce klenuté (románský nos). Nohy by měly být krátké.

Srst (20 bodů)

Srst by měla být krátká a hustá s velmi silnou podsadou, měla by dávat zvířeti luxusní a lesklý vzhled. Nohy by měly být krátké s osrstěnými chodidly. Chodidla by měla mít hustou srst.

Velikost (10 bodů)

Ideální velikost dospělého je 8 - 10 cm.

Kondice (10 bodů)

Křečík by měl vypadat čile s jasnými očima.

Oči a uši (5 bodů)

Kulaté oči by měly být dobře posazeny asi tak v horní středové části obličeje. Oči by měly vypadat jako korálky, ale neměly by být příliš vypoulené. Uši by měly být kompaktní a kulaté, ještě viditelné nad srstí. Uši by měly být uvnitř osrstěné.

VŠIMNĚTE SI, PROSÍM, ŽE VŠECHNY ZMÍNKY O BARVĚ SRSTI, OČÍ A UŠÍ JSOU VYNECHÁNY.

Barva a znaky (30 bodů)

Na hodnocení barvy a znaků je 30 bodů.

Pokud je určena základní barva, je tato žádána po celém těle zvířete.

Barva očí

Černá

Zbarvení, vzory, délky a typy srsti

NORMÁLNÍ (NORMAL) ++		BHA
VRCHNÍ SRST	Šedohnědá, konečky chlupů by měly být rovnoměrně tečkované černou	
PODSADA	Břidlicová modrá	
SRST NA BŘIŠE	Čistá, bílá s podsadou s modrým nádechem	
OBLOUKY	Bílá lehce a rovnoměrně tečkovaná černou	
HŘBETNÍ PROUŽEK	Černá	
PACKY	Špinavá bílá	
BARVA OČÍ	Černá	
BARVA UŠÍ	Šedá s narůžovělými tóny	
Poznámka: v zimě mění srst do bílé kromě hřbetního proužku, vystavované zvíře by nemělo mít stopy bílé		foto str. 50

SAFÍROVÁ (SAPPHIRE) dd		BHA
VRCHNÍ SRST	Pastelová kouřově šedá s modrým nádechem	
PODSADA	Pastelová tmavě šedá	
SRST NA BŘIŠE	Špinavá bílá, může mít nádech kouřově šedé	
OBLOUKY	Špinavá bílá lehce a rovnoměrně tečkovaná modrošedou	
HŘBETNÍ PROUŽEK	Tmavá kouřově šedá	
PACKY	Špinavá bílá	
BARVA OČÍ	Černá	
BARVA UŠÍ	Pastelová šedá, špinavě bílá srst za ušima	
Poznámka: špinavá nebo skvrnitá srst by měla být hodně penalizována		foto str. 50

PERLA (PEARL) Pe_		BHA
CELKOVÝ VZHLED	Perla by měla mít vzhled bílého zvířete lehce a rovnoměrně tečkovaného barvou, s lehkým stínem hřbetního proužku. Srst na břiše by měla být bílá.	
VZOR (BÍLÁ)	Bílé oblasti by měly být bílé až ke kořínkům	
VZOR (BAREVNÁ)	Ticking by měl odpovídat rozpoznané barvě srsti plně zbarveného zvířete	
		foto str. 50

Křečík čínský (BHA)

Typ (25 bodů)

Tělo by mělo být dlouhé a štíhlé, pevné ale ne hubené. Hlava by měla být odsazena od těla na velmi krátkém krku a co nejvíce podobná trojúhelníku. Ocas by měl být dlouhý asi 2 cm. Nohy by měly být krátké.

Srst (20 bodů)

Srst by měla být krátká a hustá s hladkým vzhledem. Chodidla by měla být dobře osrstěná.

Velikost (10 bodů)

Ideální velikost dospělce je u samce asi 12 cm a u samice 10 cm.

Kondice (10 bodů)

Křečík musí vypadat čile s jasnými očima.

Oči a uši (5 bodů)

Kulaté oči by měly být dobře posazeny a neměly by být příliš vypoulené. Uši by měly být malé a kulaté.

VŠIMNĚTE SI, PROSÍM, ŽE VŠECHNY ZMÍNKY O BARVĚ SRSTI, OČÍ A UŠÍ JSOU VYNECHÁNY.

Barva a znaky (30 bodů)

U křečíků se vzorem srsti, se 15 bodů nechá na hodnocení barvy a znaků, a 15 bodů pro hodnocení vzorů srsti.

Pokud je určena základní barva, je tato žádána po celém těle zvířete.

Barva očí

Černá

Zbarvení, vzory, délky a typy srsti

NORMÁLNÍ (NORMAL) ++		BHA
VRCHNÍ SRST	Střední hnědá, konečky chlupů by měly být lehce tečkované tmavě hnědou/černou	
PODSADA	Tmavá břidlicově šedá	
SRST NA BŘÍŠE	Krémově bílá s tmavou břidlicově šedou podsadou	
STRANY	Výrazná rovná linka po stranách těla	
HŘBETNÍ PROUŽEK	Černá	
PACKY	Krémově bílá s neutrálními drápky	
BARVA OČÍ	Černá	
BARVA UŠÍ	Černavě hnědá s krémově bílými okraji	
		foto str. 50

DOMINANTNĚ TEČKOVANÝ (DOMINANT SPOT) Dsds		BHA
CELKOVÝ VZHLED	Dominantně tečkovaný křečík by měl mít vzhled bílého zvířete s barevnými skvrnami nebo fleky. Skvrny/fleky by měly být ostře ohraničeny a rovnoměrně rozmístěny po svrchní straně těla křečíka (koncentrace barvy okolo hřbetního proužku je dovolena). Srst na bříše by měla být bílá.	
VZOR (BÍLÁ)	Bílé oblasti by měly být bílé až ke kořínkům	
VZOR (BAREVNÁ)	Barevné oblasti by měly odpovídat rozpoznané barvě srsti plně zbarveného zvířete, s dovoleným lehkým zředěním barvy	
Poznámka: uši mohou být flekaté světlou barvou, letální gen		foto str. 51

Křečík Roborovského (SHF)

Typ (25 bodů)

Tělo by mělo být oválné. Hlava by měla být v proporcích k tělu, dobře posazena s lehce zakřiveným nosem. Nohy by měly být krátké.

Srst (20 bodů)

Srst by měla být krátká, rovná a přilehlá. Chodidla by měla být osrstěná.

Velikost (10 bodů)

Ideální velikost dospělého je 7 - 9 cm.

Kondice (10 bodů)

Křečík musí vypadat čile s jasnými očima.

Oči a uši (5 bodů)

Oči by měly být velké. Uši by měly být středně velké a kulaté s řídkým osrstěním.

VŠIMNĚTE SI, PROSÍM, ŽE VŠECHNY ZMÍNKY O BARVĚ SRSTI, OČÍ A UŠÍ JSOU VYNECHÁNY.

Barva a znaky (30 bodů)

Na hodnocení barvy a znaků je 30 bodů.

Pokud je určena základní barva, je tato žádána po celém těle zvířete.

Barva očí

Černá

Zbarvení, vzory, délky a typy srsti

NORMÁLNÍ (NORMAL) ++		ČKK
VRCHNÍ SRST	Pískově zlatá, konečky chlupů by měly být šedé	
PODSADA	Tmavě šedá	
SRST NA BŘIŠE	Bílá	
NADOČNÍ OBLOUKY	Bílá	
BARVA OČÍ	Černá	
BARVA UŠÍ	Bledě šedá	
foto str. 51		

BÍLÝ OBLIČEJ (WHITE FACE) Wf_		ČKK
CELKOVÝ VZHLED	Křečík má bílý obličej. Barevné je jen V vycházející zpoza uší, končící nad očima. Břicho je bílé.	
VZOR (BÍLÁ)	Bílé oblasti by měly být bílé až ke kořínkům	
VZOR (BAREVNÁ)	Barevné oblasti by měly odpovídat rozpoznané barvě srsti plně zbarveného zvířete, s dovoleným lehkým zředěním barvy	
foto str. 51		



tmavá zlatá



světlá zlatá



rezavá



skořicová



žlutá



světle šedá



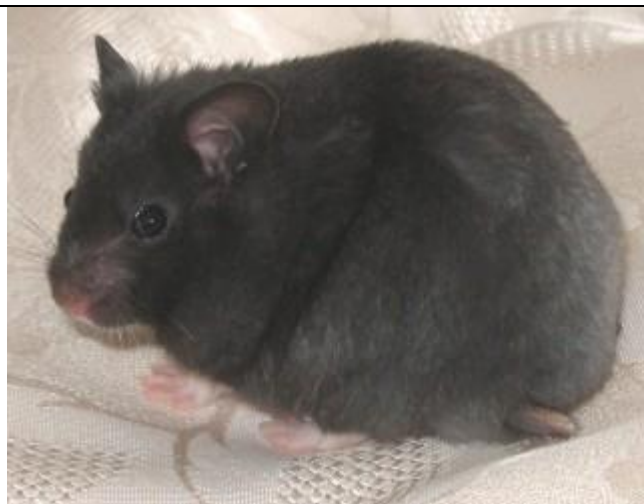
stříbrná šedá



het. stříbrná šedá



blond



černá



krémová s černýma očima



tmavouchý albín



albín s pleťově zbarvenýma ušima



čokoládová



holubí šedá



černo žlutá



šedá černá



krémová se světlýma ušima



krémová s červenýma očima



slonovinová s černýma očima



slonovinová s červenýma očima



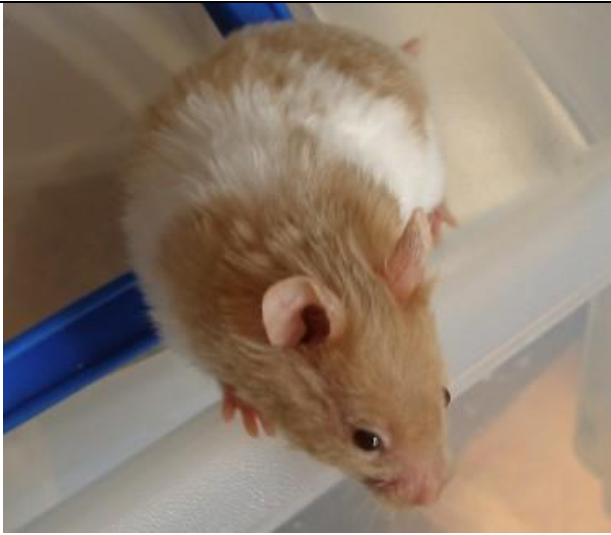
bílá s černýma očima



sobolí



čokoládová sobolí



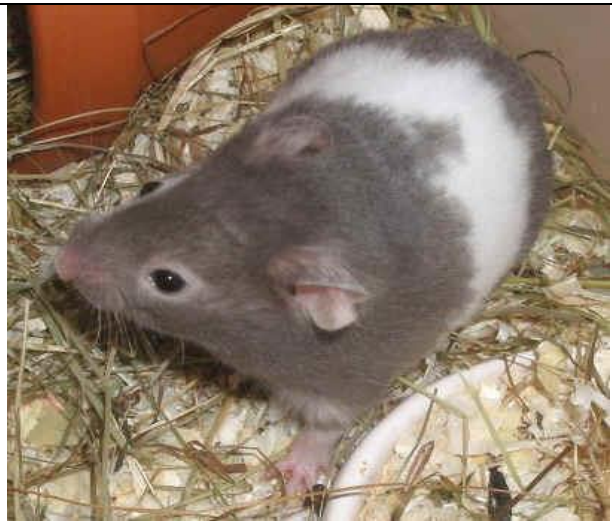
mink



měděná



světle šedá sobolí



het. stříbrná sobolí



stříbrná sobolí



páskovaný



dominantně tečkovaný



recesivně strakatý



šiml



bílé břicho



želvovinová



želvovinová a bílá



dominantně tečkovaný páskovaný



krátká



dlouhá



bez srsti



satén



rex



normální



albín



argente



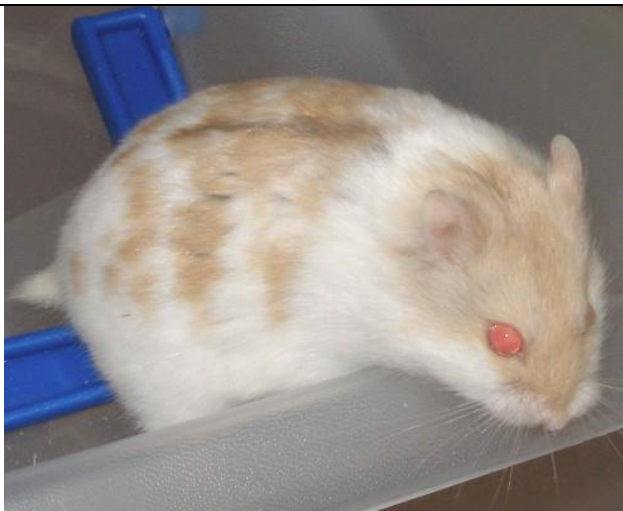
černá



argente s černýma očima



opálová



skvrnitý



satén



(c) Pity web

normální



safirová



(c) Pity web

perla



(c) Pity web

normální



dominantně tečkovaný



(c) Pity web

normální



(c) Pity web

bílý obličej

